

EUROPEAN SYRPHID GENERA: PORTRAITS
OF REPRESENTATIVE SPECIES 2020/
PORTRAITS D'ESPECES REPRESENTATIVES DE GENRES
DE SYRPHIDAE EUROPEENS 2020

M.C.D. Speight & M. de Courcy Williams



SYRPH THE NET: THE DATABASE OF EUROPEAN SYRPHIDAE (DIPTERA)

Volume 106

Series Editors:

Martin C. D. Speight, Emmanuel Castella, Jean-Pierre Sarthou & Cédric Vanappelghem

This publication may be referred to as /Référence bibliographique:

Speight, M. C. D. and de Courcy Williams, M. (2020) European Syrphid Genera: Portraits of representative species 2020/ Portraits d'espèces représentatives de genres de Syrphidae Européens 2020. *Syrph the Net, the database of European Syrphidae (Diptera)*, Vol. 106, 104 pp, Syrph the Net publications, Dublin.

Authors' addresses/adresses des auteurs:

Martin C D Speight, Department of Zoology, Trinity College, Dublin 2, Ireland

Michael de Courcy Williams, P.O. box 1304, Palagia, 68100 Alexandroupoli, Greece

ISSN 1393-4546 (Series)

Syrph the Net Publications
Dublin
2020
© M.C.D.Speight 2020

Introduction: English version

The StN key to the European genera of Syrphidae (Speight, 2020) is accompanied by figures illustrating all of the morphological features referred to in the key, but does not include illustrations of entire insects showing the general appearance of the genera. The present volume has been produced as a companion volume to the key to genera, providing, in colour, portraits of representative species of as many as possible of the European syrphid genera. Each portrait is the product of combining a series of images, obtained by focus-bracketing, into a final image using image-stacking software – between 40 and 120 images are combined in this way to produce a portrait. The images are not of species photographed in nature but of pinned specimens, all photographed in dorsal view using a more-or-less standard format, to increase comparability. An effort has been made to photograph specimens as soon after death as possible, to minimise post-mortem colour change and deformation due to processes like shrinkage. But fresh material has not been available in all cases, and for some genera it has been necessary to use old specimens, not in as good a condition as one might wish, or even specimens extracted from alcohol and dried, as the basis for photographs. Photos based on such specimens are as follows:

Eriozona syrphoides

Ischiodon aegyptius

Parasyrphus macularis

Syrphocheilosia claviventris

In most instances the photos presented here cannot be relied upon to identify individual species. The exception is where a genus is represented in Europe by only one species and a photograph of that species is provided. In some genera, for instance *Pipizella*, the general appearance of the different European species belonging to the genus is rather uniform, so a photograph of one of them can be used to characterise all. In others, like the large genus *Cheilosia*, most of the species are rather similar to each other but there are some different forms, so a small number of photos can give an overview of what one might expect a *Cheilosia* species to look like. There are also genera in which overall appearance is very heterogenous, with body proportions, shape and colour varying from one group of species to another. The largest European genus, *Merodon*, falls into this category. An attempt has been made here to take account of this variability, more photos being provided of genera in which overall appearance is variable than of genera in which appearance is more constant.

In most syrphid genera the male and female of the same species are very similar in general appearance, so one photo can be used to indicate the appearance of both sexes. But in some genera there is a noticeable degree of sexual dimorphism. In these cases a photo of both male and female has been provided, where specimens have been available.

The photographs are presented in alphabetical order of the genera they depict. In cases where more than one of the species belonging to a genus has been photographed, the species are presented in alphabetical order. The following abbreviations have been used in the captions:

f = female

m = male

A genus for which photos are not available in this issue of the syrphid portraits volume is indicated by a blank space above the generic name, which is followed by the statement “not available”. An alternative source of photos which can be consulted is: <http://cyrille.dussaix.pagesperso-orange.fr/>

Introduction: version Française

La clé StN d'identification des genres européens de Syrphidae (Speight, 2020) est accompagnée de figures illustrant les caractéristiques morphologiques utilisées dans la clé. Elle n'inclut cependant pas d'illustrations des insectes entiers, montrant l'allure générale des différents genres. Le présent volume a été conçu comme un compagnon à la clé des genres, offrant une représentation photographique du plus grand nombre possible d'espèces représentatives des genres de syrphes européens. Chaque portrait est le produit de la combinaison d'une série de photographies, obtenues par bracketing, en une image finale à l'aide d'un logiciel de stacking – entre 40 et 120 images sont ainsi combinées pour réaliser un portrait. Les photographies n'ont pas été faites dans la nature, sur le vivant, mais à partir de spécimens épinglés. Les vues sont dorsales, dans un format standardisé afin d'accroître leur comparabilité. Autant

que possible, les spécimens ont été photographiés peu de temps après la mort afin de réduire les changements de coloration et les déformations dues en particulier aux phénomènes de rétraction. Il n'a pas toujours été possible de disposer de matériel frais et, pour certains genres, des spécimens anciens ont dû être photographiés, voire des spécimens préservés en alcool et séchés.

Les photographies basées sur des spécimens anciens sont:

Eriozona syrphoides

Ischiodon aegyptius

Parasyrphus macularis

Syrphocheilosia claviventris

Dans la plupart des cas, il n'est pas fiable de se baser sur les photographies présentées ici pour identifier des spécimens à l'espèce, à l'exception des cas où le genre concerné n'est représenté en Europe que par une seule espèce.

Pour certains genres, par exemple *Pipizella*, l'allure des différentes espèces européennes est relativement uniforme. Dans ce cas, la photographie de l'une d'entre elles peut être utilisée pour les caractériser toutes. Pour d'autres genres, comme le genre *Cheilosia* qui compte de nombreuses espèces, la plupart des espèces ont une allure assez similaire, mais il existe des formes différentes. Dans ce cas, un nombre limité de photographies peut fournir une idée générale des différents types de *Cheilosia*.

Il existe également des genres pour lesquels l'allure des espèces est très hétérogène, avec une forme, des proportions et des couleurs pouvant varier entre groupes d'espèces. C'est le cas du genre *Merodon*, le plus diversifié en Europe. Nous avons tenté de prendre en compte cette variabilité en fournissant plusieurs photographies pour les genres les plus variables morphologiquement.

Chez la plupart des genres de syrphes, mâles et femelles sont très proches du point de vue de leur allure générale et une seule photo peut donc permettre d'illustrer les deux sexes. Dans les cas de fort dimorphisme sexuel, une photographie a été fournie pour chaque sexe lorsque les spécimens étaient disponibles. Les abréviations suivantes sont utilisées: f = femelle, m = mâle.

Les photographies sont présentées par ordre alphabétique des genres représentés. Lorsque plusieurs espèces d'un même genre sont fournies, les espèces sont présentées par ordre alphabétique.

Les genres pour lesquels une photographie n'est pas encore disponible dans la présente version de ce volume, sont indiqués par un espace vide suivi du nom de genre avec l'indication "non-disponible". D'autres photos de Syrphes sont disponibles sur le site: <http://cyrille.dussaix.pagesperso-orange.fr/>

Acknowledgements/Remerciements

We thank Christodoulos Makris for the opportunity to use his photo of *Pseudodoros*.

We are grateful to Anne Freitag, of the Musée de Zoologie, Lausanne, for the loan of an *Ischyroptera* specimen, for photographic purposes, and, similarly, to Gerard Pennards for loan of specimens of *Copestylum melleum*, *Mallota rossica*, *Palumbia bellieri* and *Riponnensia longicornis*.

Nous remercions Christodoulos Makris pour l'opportunité d'utiliser sa photo de *Pseudodoros*.

Nous sommes reconnaissants à la Dr Anne Freitag, du Musée Zoologique de Lausanne, pour le prêt du spécimen d'*Ischyroptera* photographié et de Gerard Pennards pour le prêt des spécimens de *Copestylum melleum*, *Mallota rossica*, *Palumbia eristoloides* et *Riponnensia longicornis*.

References/Bibliographie

Speight, M.C.D (2020) StN key for the identification of the genera of European Syrphidae (Diptera) 2020. *Syrph the Net, the database of European Syrphidae*, Vol. 105, 46 pp, Syrph the Net publications, Dublin.



ANASIMYIA
***Anasimyia contracta*, m**
(photo: M C D Speight)



ANASIMYIA
***Anasimyia contracta*, f**
(photo : M C D Speight)

ARCTOSYRPHUS

Not available/
non-disponible



BACCHA

Baccha elongata, f
(photo: M C D Speight)



BLERA
Blera fallax, m
(photo: M C D Speight)



BRACHYOPA
Brachyopa bicolor, m
(photo: M C D Speight)



BRACHYPALPOIDES
Brachypaloides lentus, m
(photo: M C D Speight)



BRACHYPALPUS
Brachypalpus laphriformis, m
(photo : M C D Speight)



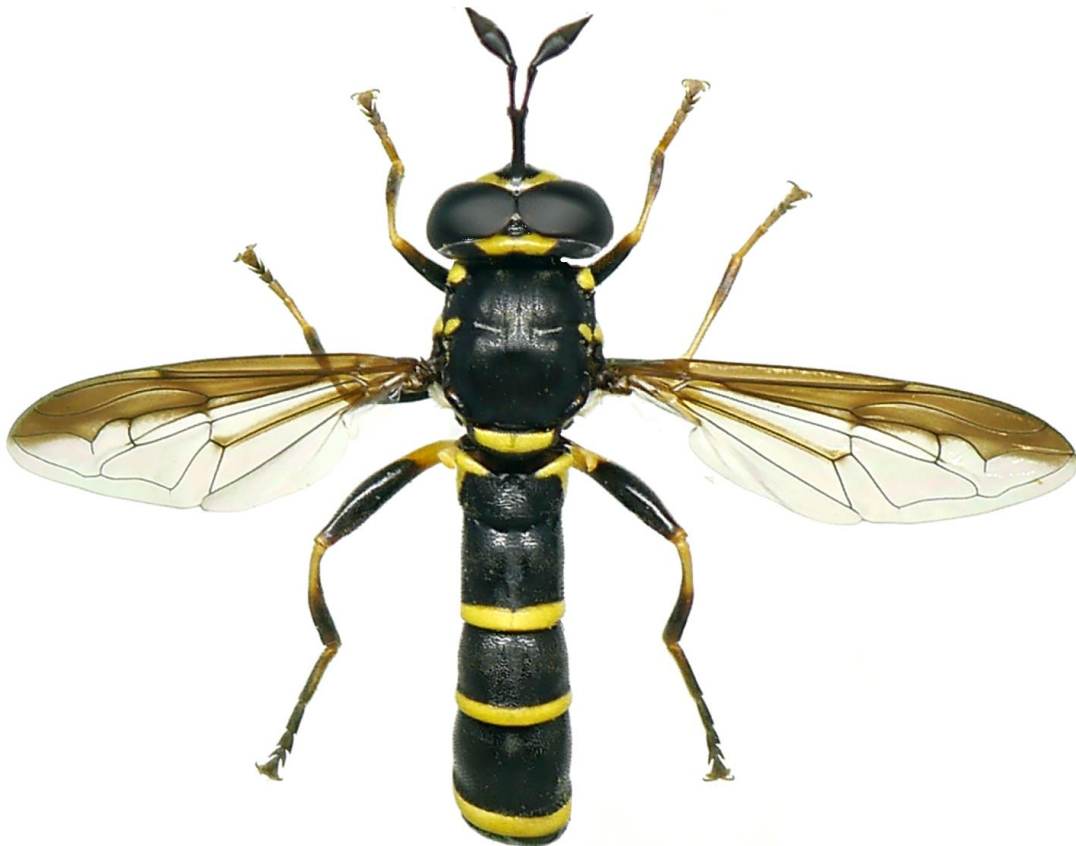
CALIPROBOLA
Caliprobola speciosa, m
(photo: M C D Speight)



CALLICERA
Callicera aurata, f
(photo: M C D Speight)



CALLICERA
Callicera fagesii, m
(photo: M C D Speight)



CERIANA
Ceriana conopsoides, m
(photo: M C D Speight)



CERIANA
Ceriana vespiformis, m
(photo: M C D Speight)



CERIANA
Ceriana vespiformis, f
(photo: M C D Speight)



CHALCOSYRPHUS
Chalcosyrphus nemorum, m
 (photo : M C D Speight)



CHALCOSYRPHUS
Chalcosyrphus nemorum, m
Chalcosyrphus nemorum, f
 (photos: M C D Speight)



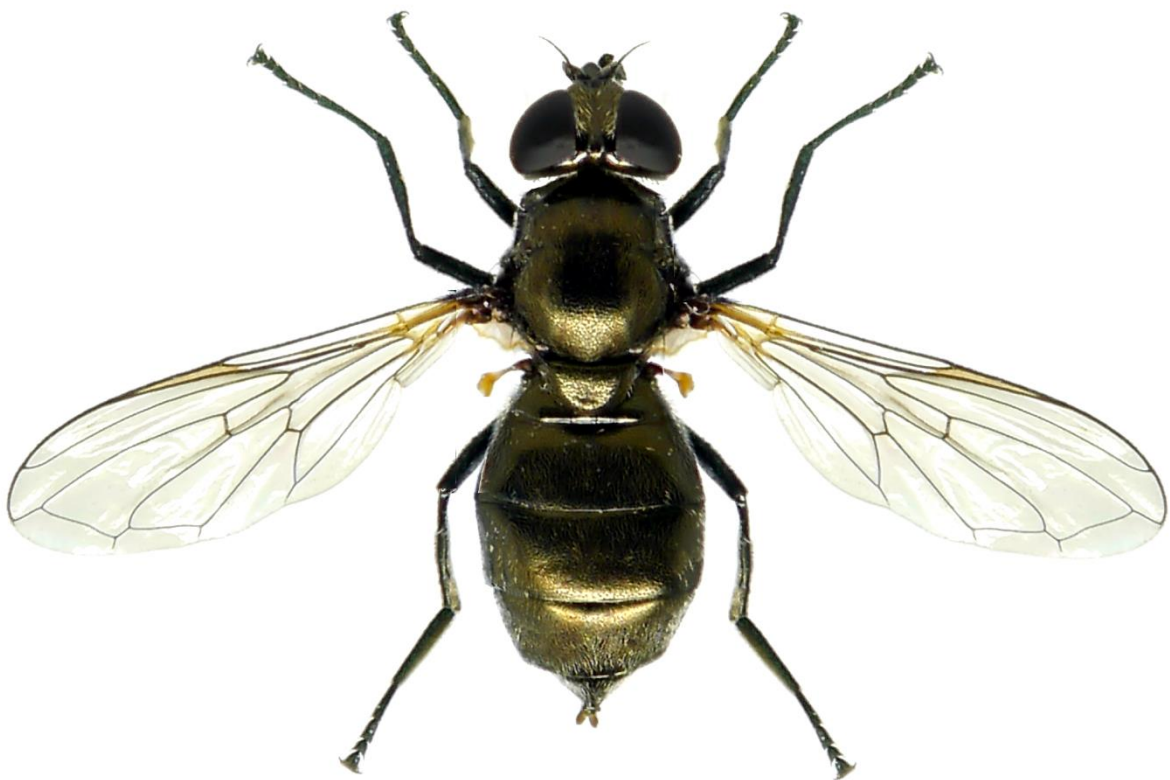
CHALCOSYRPHUS
Chalcosyrphus valgus, m
(photo: M C D Speight)



CHEILOSIA
Cheilosia albitarsis, m
(photo M C D Speight)



CHEILOSIA
***Cheilosia derasa*, m**
(photo: M C D Speight)



CHEILOSIA
***Cheilosia derasa*, f**
(photo: M C D Speight)



CHEILOSIA
***Cheilosia flavipes*, f**
(photo: M C D Speight)



CHEILOSIA
***Cheilosia grossa*, f**
(photo: M C D Speight)



CHEILOSIA
Cheilosia illustrata, m
(photo: M C D Speight)



CHRYSGASTER
Chrysogaster cemiteriorum, m
(photo: M C D Speight)



CHRYSOGASTER
Chrysogaster solstitialis, m
(photo : M C D Speight)

CHRYSOSYRPHUS
Not available/
non-disponible



CHRYSTOXUM
Chrysotoxum bicinctum, f
(photo : M C D Speight)



CHRYSTOXUM
Chrysotoxum cautum, m
(photo M C D Speight)



CHRYSTOXUM
Chrysotoxum fasciolatum, m
(photo: M C D Speight)



CHRYSTOXUM
Chrysotoxum festivum, f
(photo: M C D Speight)



CHRYSTOXUM
Chrysotoxum lineare, m
(photo: M C D Speight)



CLAUSSENIA
Claussenia hispanica, m
(photo: M C D Speight)



CLAUSSENIA
Clausenia hispanica, f
(photo: M C D Speight)



COPESTYLUM
Copestylum melleum, f
(photo : M C D Speight)



CRIORHINA
***Criorhina asilica*, m**
(photo : M C D Speight)



CRIORHINA
***Criorhina berberina*, f**
(photo: M C D Speight)



CRIORHINA
Criorhina floccosa, m
(photo: M C D Speight)



CRIORHINA
Criorhina ranunculi, m
(photo: M C D Speight)

CRYPTOPIZA

Not available/
non-disponible



DASYSRPHUS

Dasyrphus albostratus, m

(photo : M C D Speight)



DASYSYRPHUS
Dasysyrphus pinastri, m
(photo: M C D Speight)



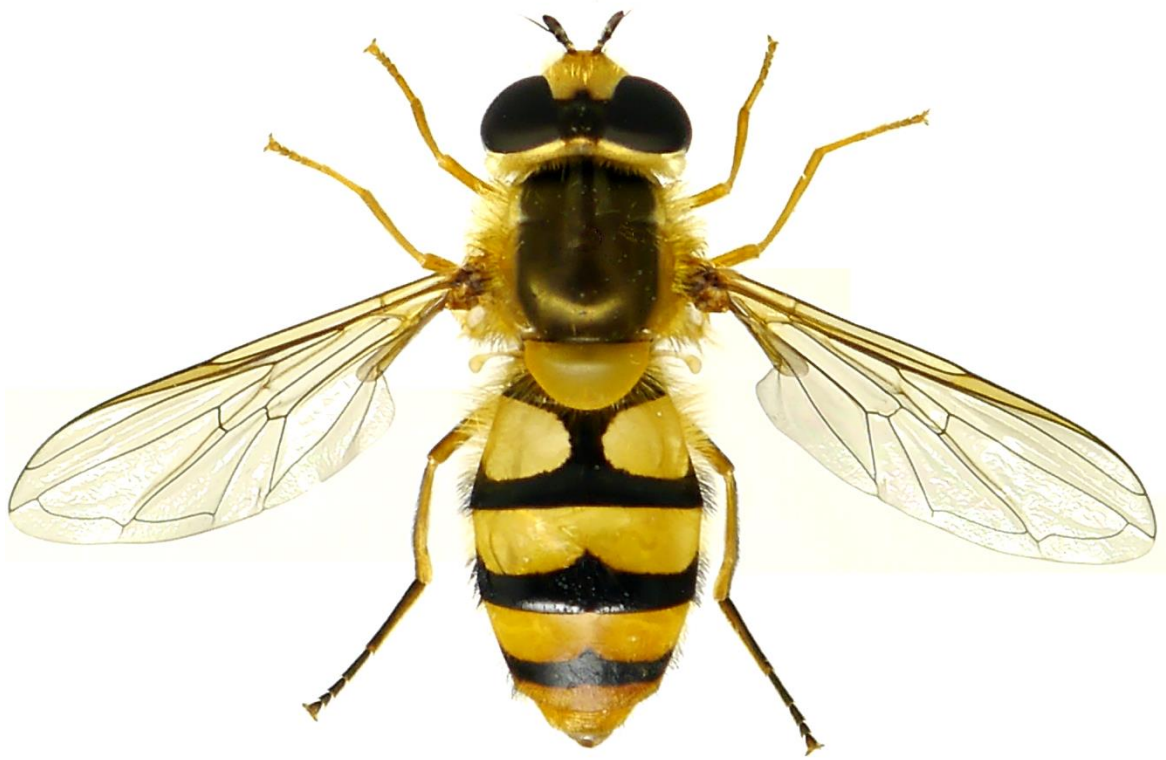
DASYSYRPHUS
Dasysyrphus venustus, f
(photo : M C D Speight)



DIDEA
***Didea fasciata*, f**
(photo: M C D Speight)



DOROS
***Doros profuges*, m**
(photo : M C D Speight)



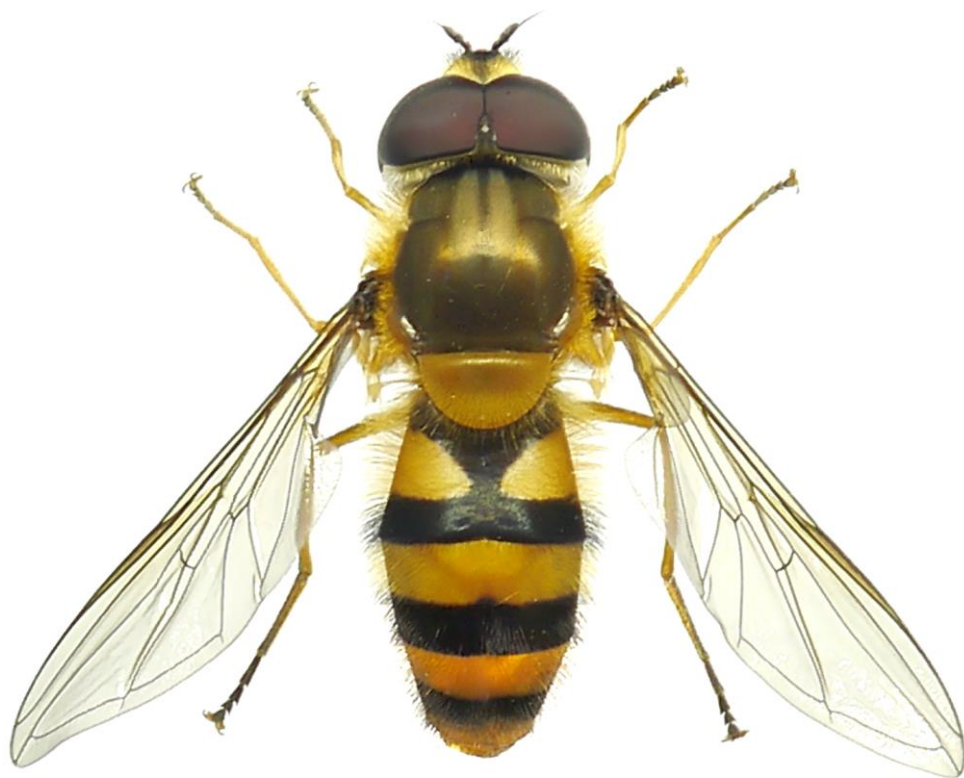
EPISTROPHE
***Epistrophe diaphana*, f**
(photo: M C D Speight)



EPISTROPHE
***Epistrophe eligans*, m**
(photo: M C D Speight)



EPISTROPHE
Epistrophe eligans, m
(photo : M C D Speight)



EPISTROPHE
Epistrophe grossulariae, m
(photo: M C D Speight)

EPISTROPHELLA

Not available/
non-disponible



EPISYRRPHUS

***Episyrrhus balteatus*, m**
(photo: M C D Speight)



ERIOZONA
Eriozone syrphoides, f
(photo: M C D Speight)



ERISTALINUS
Eristalinus aeneus, f
(photo: M C D Speight)



ERISTALINUS
Eristalinus sepulchralis, m
(photo: M C D Speight)



ERISTALINUS
Eristalinus sepulchralis, f
(photo: M C D Speight)



ERISTALINUS
Eristalinus taeniops, f
(photo: M C D Speight)



ERISTALIS
Eristalis abusiva, m
(photo: M C D Speight)



ERISTALIS
Eristalis intricaria, m
(photo: M C D Speight)



ERISTALIS
Eristalis jugorum, m
(photo: M C D Speight)



ERISTALIS
Eristalis tenax, m
(photo : M C D Speight)



EUMERUS
Eumerus alpinus, m
(photo: M C D Speight)



EUMERUS
Eumerus argyropus, f
(photo : M C D Speight)



EUMERUS
Eumerus etnensis, m
(photo: M C D Speight)



EUMERUS
***Eumerus grandis*, m**
(photo : M C D Speight)



EUMERUS
***Eumerus ornatus*, m**
(photo: M C D Speight)



EUMERUS
Eumerus ovatus, m
(photo: M C D Speight)



EUMERUS
Eumerus sulcitibius, m
(photo: M C D Speight)



EUMERUS
***Eumerus sulcitibius*, f**
(photo: M C D Speight)



EUMERUS
***Eumerus tarsalis*, m**
(photo: M C D Speight)



EUPEODES
***Eupeodes corollae*, f**
(photo : M C D Speight)



EUPEODES
***Eupeodes latifasciatus*, m**
(photo : M C D Speight)



EUPEODES
***Eupeodes lucasi*, m**
(photo : M C D Speight)



EUPEODES
***Eupeodes lucasi*, f**
(photo: M C D Speight)



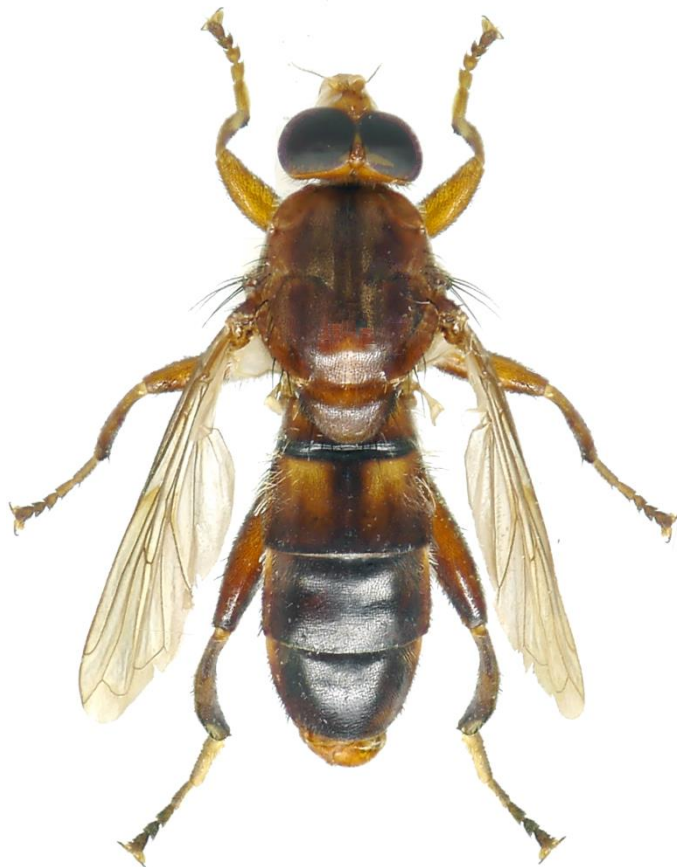
EURIMYIA
Eurimyia lineata, m
(photo: M C D Speight)



FERDINANDEA
Ferdinandea aurea, m
(photo: M C D Speight)



FERDINANDEA
Ferdinandea fumipennis, m
(photo: M C D Speight)



HAMMERSCHMIDTIA
Hammerschmidtia ferruginea, m
(photo: M C D Speight)



HELOPHILUS
Helophilus hybridus, m
(photo: M C D Speight)



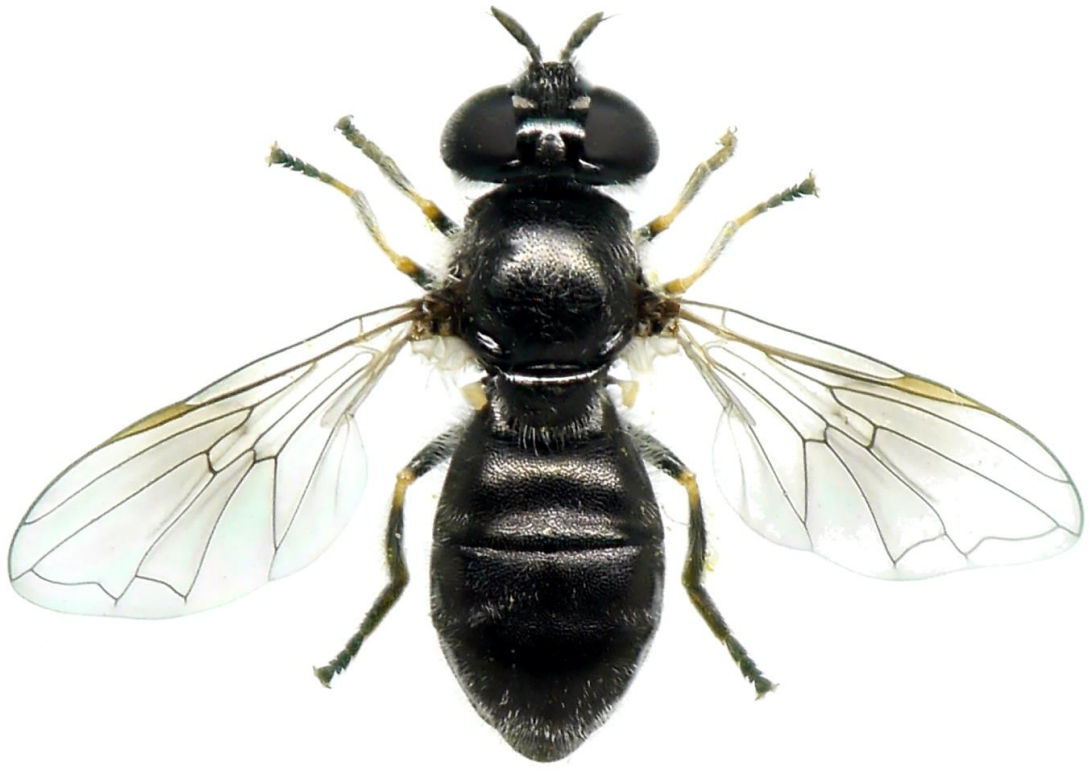
HELOPHILUS
Helophilus pendulus, m
(photo : M C D Speight)



HELOPHILUS
Helophilus pendulus, f
(photo: M C D Speight)



HERINGIA
Heringia heringi, m
(photo: M C D Speight)



HERINGIA
Heringia heringi, f
(photo: M C D Speight)



ISCHIODON
Ischiodon aegyptius, f
(photo : M C D Speight)



ISCHYROPTERA
Ischyroptera bipilosa, f
(photo: M C D Speight)



KATARA
Katara connexa, m
(photo: M C D Speight)



LAPPOSYRPHUS
Lapposyrphus lapponicus, m
(photo: M C D Speight)



LEJOGASTER
Lejogaster metallina, f
(photo: M C D Speight)



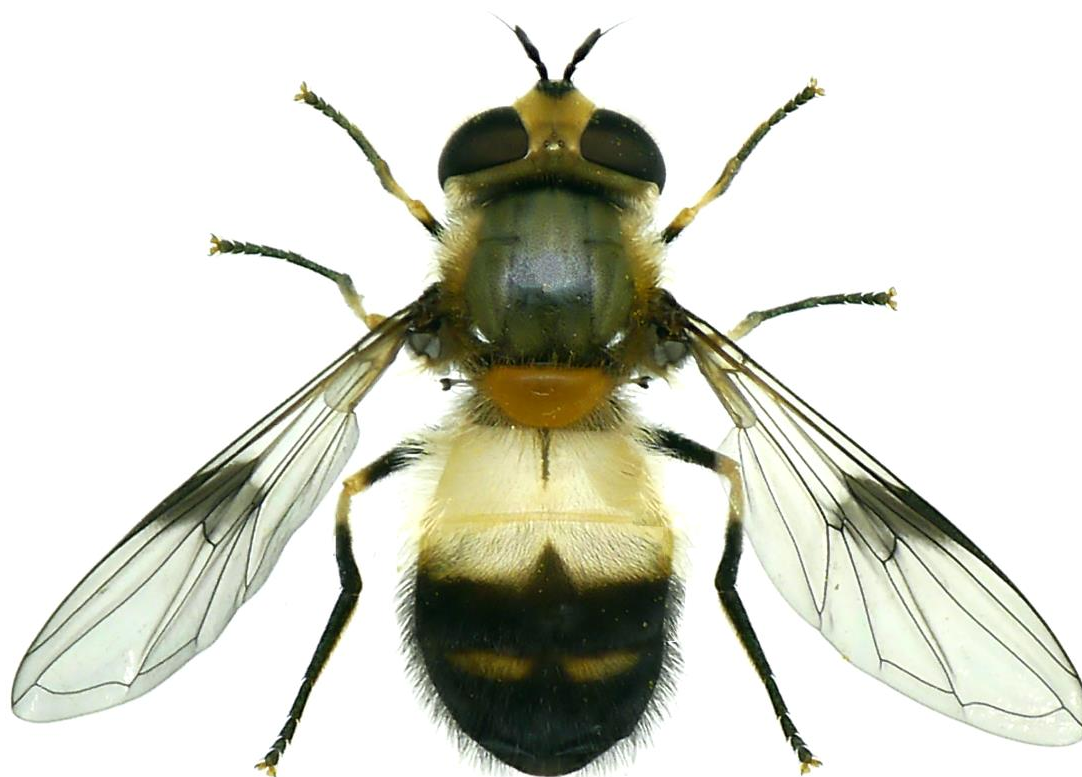
LEJOPS
***Lejops vittatus*, f**
(photo: M C D Speight)



LEJOTA
***Lejota ruficornis*, m**
(photo : M C D Speight)



LEUCOZONA
Leucozona glauca, m
(photo: M C D Speight)



LEUCOZONA
Leucozona inopinata, f
(photo : M C D Speight)



LEUCOZONA
Leucozona laternaria, f
(photo: M C D Speight)



MALLOTA
Mallota cimbiciformis, f
(photo M C D Speight)



MALLOTA
Mallota eurasiatica, m
(photo: M C D Speight)



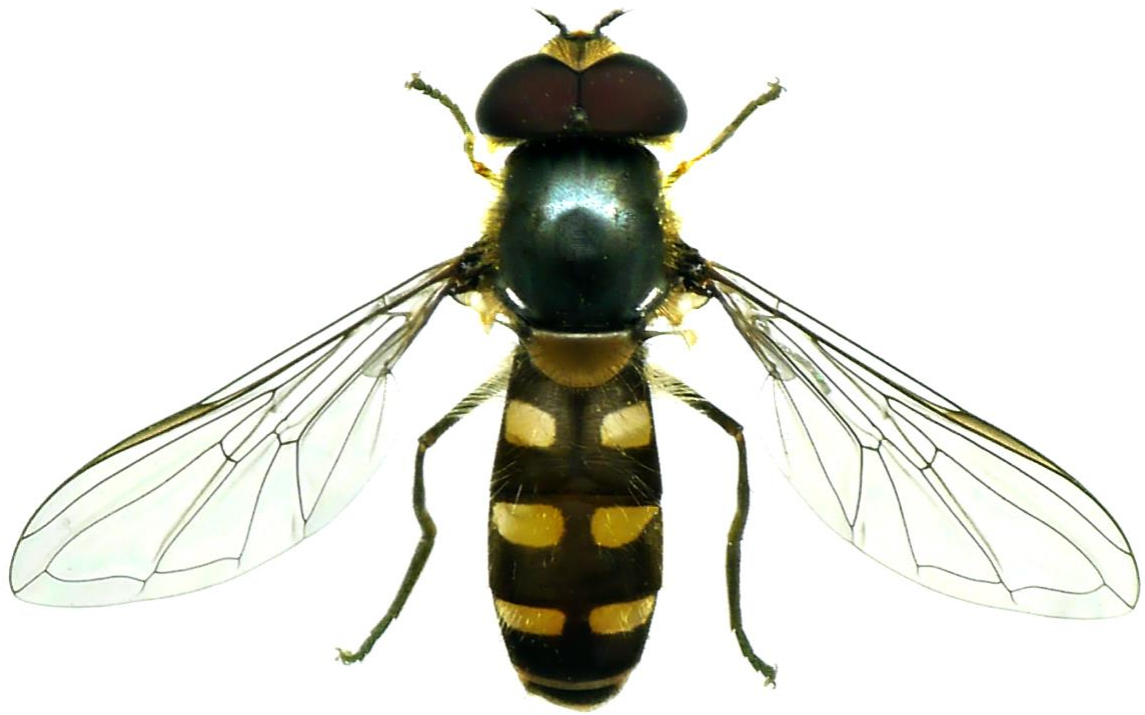
MALLOTA
Mallota fuciformis, m
(photo: M C D Speight)



MALLOTA
***Mallota rossica*, m**
(photo : M C D Speight)



MEGASYRPHUS
***Megasyrphus erraticus*, m**
(photo: M C D Speight)



MELANGYNA
Melangyna compositarum, m
(photo: M C D Speight)



MELANGYNA
Melangyna lasiophthalma, m
(photo: M C D Speight)



MELANOASTER

Melanogaster nuda, m

(photo: M C D Speight)



MELANOSTOMA

Melanostoma mellinum, m

(photo: M C D Speight)



MELANOSTOMA
Melanostoma mellinum, f
(photo: M C D Speight)



MELANOSTOMA
Melanostoma scalare, m
(photo: M C D Speight)



MELIGRAMMA
***Meligramma cincta*, m**
(photo: M C D Speight)



MELIGRAMMA
***Meligramma cingulata*, m**
(photo : M C D Speight)



MELIGRAMMA
Meilgramma euchroma, f
(photo: M C D Speight)



MELIGRAMMA
Meligramma guttata, f
(photo: M C D Speight)



MELISCAEVA
***Meliscaeva auricollis*, m**
(photo: M C D speight)



MELISCAEVA
***Meliscaeva auricollis*, f**
(photo: M C D Speight)



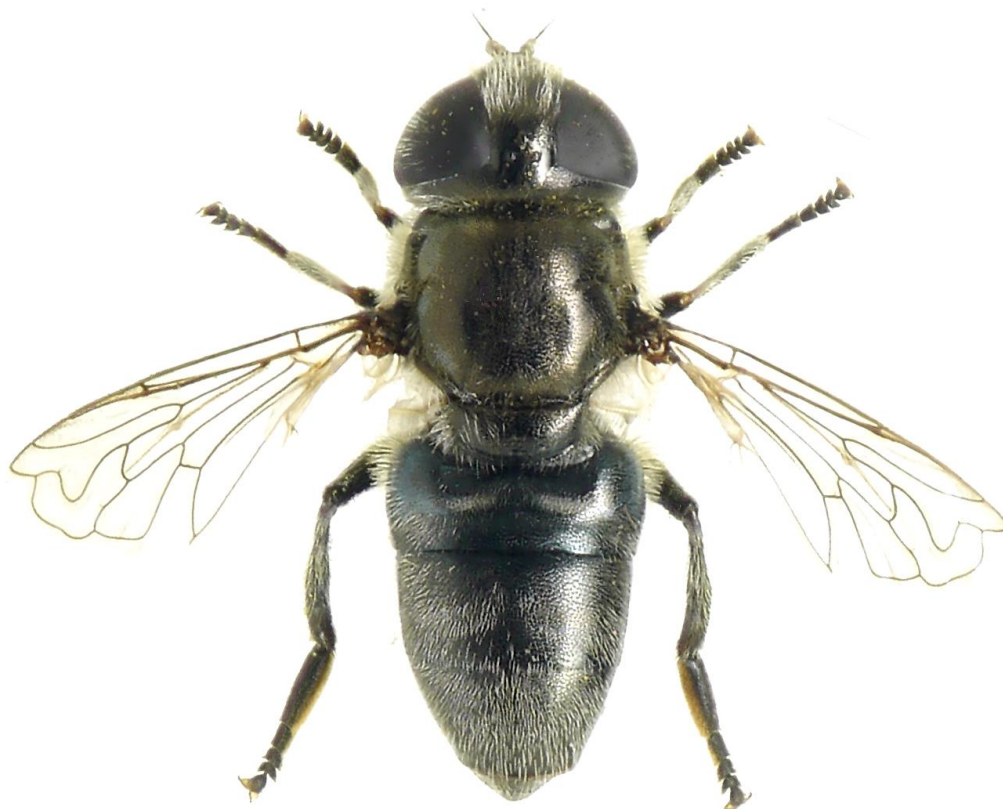
MERODON
Merodon ambiguus, m
(photo: M C D Speight)



MERODON
Merodon armipes, f
(photo: M C D Speight)



MERODON
***Merodon atratus*, m**
(photo: M C D Speight)



MERODON
***Merodon chalybeus*, f**
(photo: M C D Speight)



MERODON
***Merodon clavipes*, m**
(photo: M C D Speight)



MERODON
***Merodon confusus*, m**
(photo : M C D Speight)



MERODON
Merodon dobrogensis, f
(photo: M C D Speight)



MERODON
Merodon equestris, m
(photo: M C D Speight)



MERODON
Merodon funestus, f
(photo: M C D Speight)



MERODON
Mefrodon moenium, m
(photo: M C D Speight)



MERODON
***Merodon natans*, f**
(photo: M C D Speight)



MERODON
***Merodon pruni*, f**
(photo : M C D Speight)



MESEMBRIUS
Mesembrius peregrinus, m
(photo : M C D Speight)



MESEMBRIUS
Mesembrius peregrinus, f
(photo: M C D Speight)



MESEMBRIUS
Mesembrius peregrinus, f
(photo : M C D Speight)



MICRODON
Microdon myrmicae, m
(photo: M C D Speight)



MILESIA
Milesia crabroniformis, m
(photo, M C D Speight)



MILESIA
Milesia semiluctifera, m
(photo: M C D Speight)



MYATHROPA
Myathropa florea, m
(photo: M C D Speight)



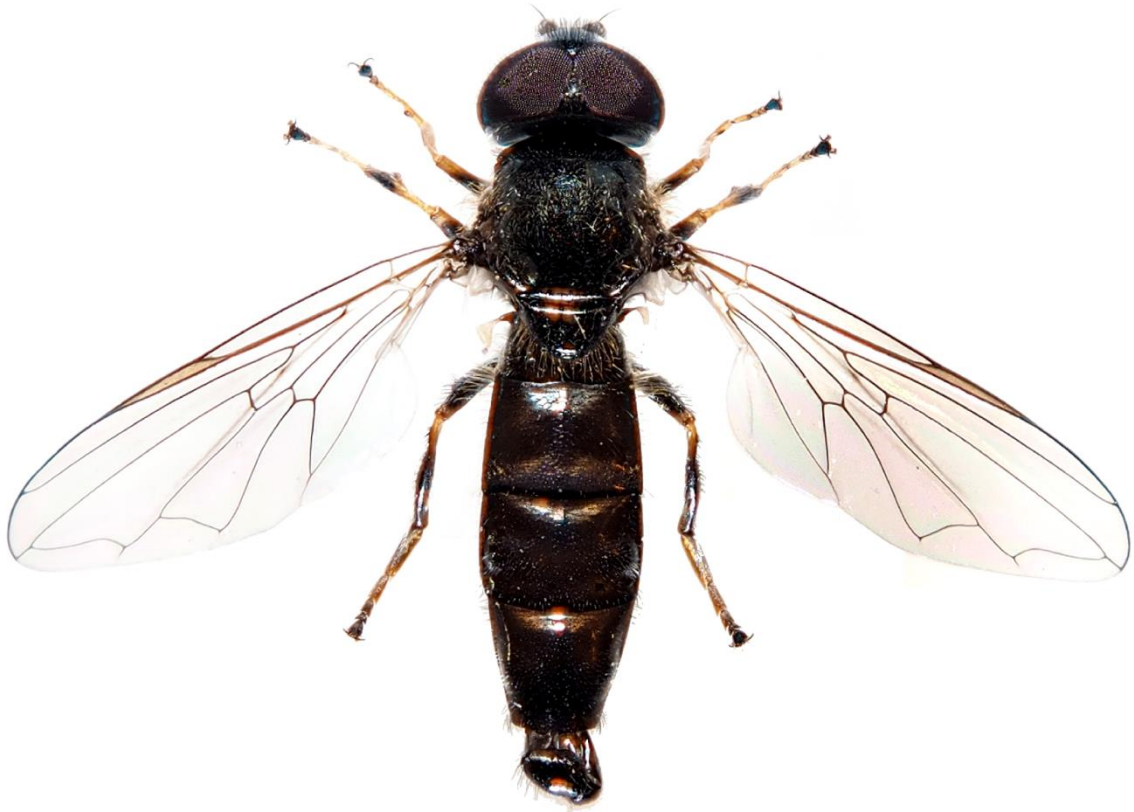
MYOLEPTA
Myolepta nigratarsis, f
(photo: M C D Speight)



MYOLEPTA
***Myolepta vara*, m**
(photo: M C D Speight)



NEOASCIA
***Neoascia podagrica*, m**
(photo : M C D Speight)



NEOCNEMODON
Neocnemodon brevidens, m
(photo: M C D Speight)



NEOCNEMODON
Neocnemodon brevidens, f
(photo: M C D Speight)



ORTHONEVRA
Orthonevra nobilis, m
(photo : M C D Speight)



ORTHONEVRA
Orthonevra onytes, f
(photo: M C D Speight)



PALUMBIA
Palumbia bellieri, f
(photo : M C D Speight)



PARAGUS
Paragus bicolor, m
(photo: M C D Speight)



PARAGUS
***Paragus bicolor*, f**
(photo: M C D Speight)



PARAGUS
***Paragus tibialis* m**
(photo : M C D Speight)



PARAGUS
Paragus pecchiolii, m
(photo M C D Speight)



PARASYRPHUS
Parasyrphus macularis, m
(photo: M C D Speight)



PARHELOPHILUS
Parhelophilus versicolor, m
(photo: M C D Speight)



PELECOCERA
Pelecocera tricolor, f
(photo: M C D Speight)



PIPIZA
Pipiza austriaca, m
(photo: M C D Speight)



PIPIZELLA
Pipizella viduata, m
(photo: M C D Speight)



PLATYCHEIRUS
***Platycheirus albimanus*, m**
(photo: M C D Speight)



PLATYCHEIRUS
***Platycheirus albimanus*, f**
(photo: M C D Speight)



PLATYCHEIRUS
***Platycheirus manicatus*, f**
(photo: M C D Speight)



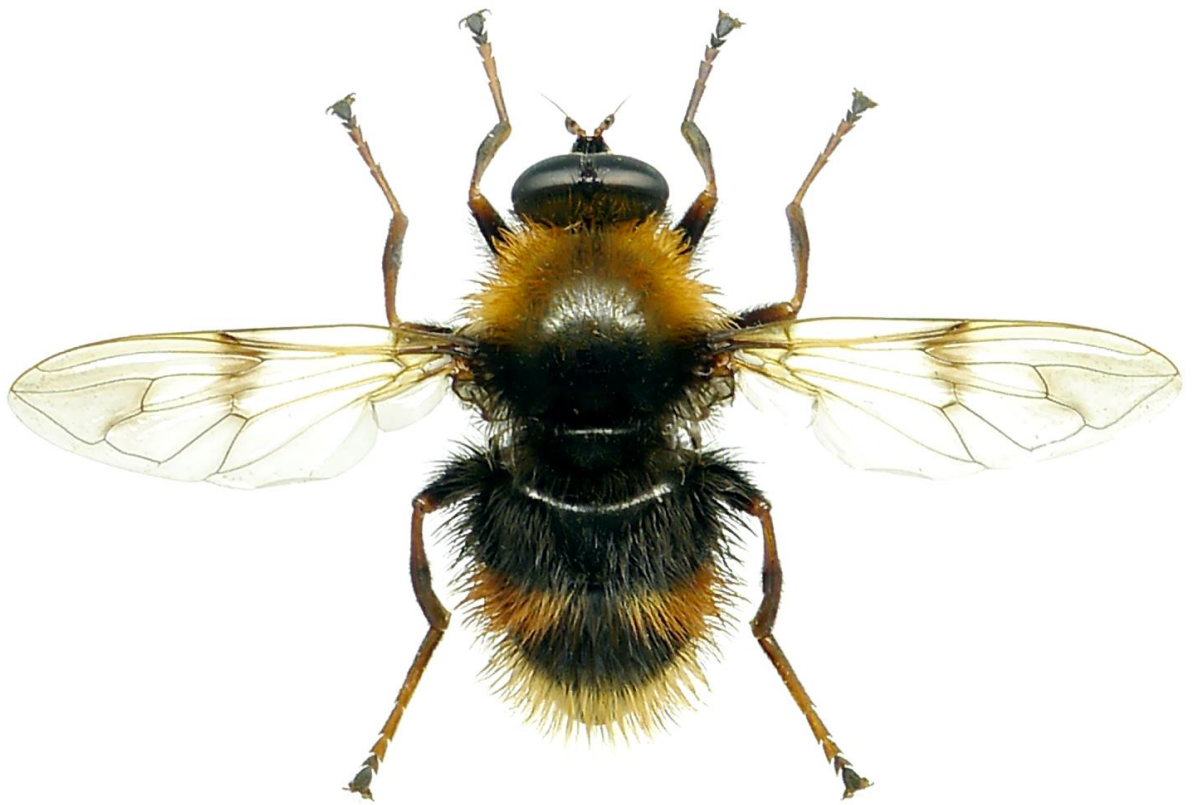
PLATYCHEIRUS
***Platycheirus scambus*. m**
(photo: M C D Speight)



PLATYCHEIRUS
Platycheirus tarsalis, m
(photo : M C D Speight)



PLATYNCHAETUS
Platynochaetus rufus, m
(photo : M C D Speight)



POCOTA
Pocota personata, m
(photo: M C D Speight)



PORTEVINIA
Portevinia maculata, m
(photo: M C D Speight)



PRIMOCERIOIDES
Primocerioides regale, m
(photo: M C D Speight)



PSARUS
Psarus abdominalis, m
(photo: M C D Speight)



PSEUDODOROS

***Pseudodoros nigricollis*, m**
(photo: C Makris)

PSEUDOPELECOCERA

Pseudopelecocera latifrons
Not available/
non-disponible



PSILOTA
***Psilota atra*, m**
(photo: M C D Speight)



PSILOTA
***Psilota atra*, f**
(photo : M C D Speight)



PYROPHAENA
Pyrophaena granditarsa, m
(photo: M C D Speight)



PYROPHAENA
Pyrophaena rosarum, m
(photo: M C D Speight)



RHINGIA
Rhingia campestris, m
(photo: M C D Speight)



RIPONNENSIA
Riponnensia longicornis, m
(photo : M C D Speight)



RIPONNENSIA
Riponnensia splendens, m
(photo: M C D Speight)



ROHDENDORFIA
Rohdendorfia alpina, m
(photo: M C D Speight)



SCAEVA
Scaeva dignota, m
(photo: M C D Speight)



SCAEVA
Scaeva mecogramma, f
(photo: M C D Speight)



SCAEVA
Scaeva pyrastris, f
(photo: M C D Speight)



SERICOMYIA
Sericomyia silentis, f
(photo M C D Speight)



SERICOMYIA
Sericomyia superbiens, f
(photo: M C D Speight)



SPAZIGASTER
Spazigaster ambulans, m
(photo : M C D Speight)



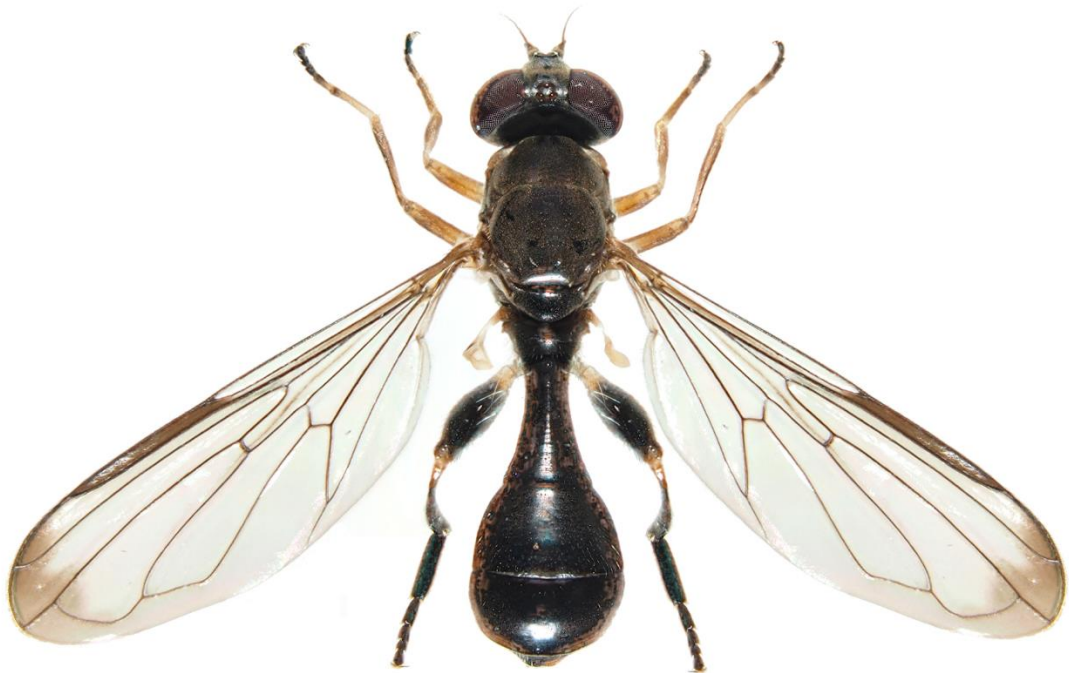
SPHAEROPHORIA
Sphaerophoria scripta, m
(photo: M C D Speight)



SPHAEROPHORIA
Sphaerophoria scripta, f
(photo: M C D Speight)

SPHECOMYIA

Not available/
non-disponible



SPHEGINA

Sphegina limbipennis, f
(photo: M C D Speight)



SPHEGINA
Sphegina sibirica, m
(photo: M C D Speight)



SPHIXIMORPHA
Sphiximorpha petronillae, m
(photo: M C D Speight)



SPHIXIMORPHA
Sphiximorpha subsessilis, m
(photo: M C D Speight)



SPILOMYIA
Spilomyia graciosa, m
(photo: M C D Speight)



SPILOMYIA
Spilomyia manicata, m
(photo: M C D Speight)



SYRITTA
Syrirta pipiens, m
(photo: M C D Speight)



SYRPHOCHEILOSIA
Syrphocheilosia claviventris, m
(photo: M C D Speight)



SYRPHUS
Syrphus nitidifrons, m
(photo : M C D Speight)



SYRPHUS
Syrphus torvus, f
(photo : M C D Speight)



TEMNOSTOMA
Temnostoma bombylans, m
(photo: M C D Speight)



TEMNOSTOMA
Temnostoma vespiforme, m
(photo: M C D Speight)



TRICHOPSOMYIA
Trichopsomyia flavitarsis, f
(photo : M C D Speight)



TRIGLYPHUS
Triglyphus primus, m
(photo: M C D Speight)



TROPIDIA
Tropidia fasciata, m
(photo: M C D Speight)



TROPIDIA
Tropidia scita, m
(photo: M C D Speight)



VOLUCELLA
Volucella bombylans, m
(photo: M C D Speight)



VOLUCELLA
Volucella inflata, f
(photo: M C D Speight)



VOLUCELLA
Volucella zonaria, f
(photo: M C D Speight)



XANTHANDRUS
Xanthandrus comtus, m
(photo: M C D Speight)



XANTHOGRAMMA
Xanthogramma citrofasciatum, m
(photo: M C D Speight)



XANTHOGRAMMA
Xanthogramma dives, m
(photo: M C D Speight)



XANTHOGRAMMA
Xanthogramma laetum, f
(photo: M C D Speight)



XYLOTA
***Xylota florum*, m**
(photo : M C D Speight)



XYLOTA
***Xylota florum*, f**
(photo : M C D Speight)



XYLOTA
Xylota jakutorum, m
(photo: M C D Speight)



XYLOTA
Xylota segnis, m
(photo: M C D Speight)



XYLOTA
Xylota sylvarum, m
(photo: M C D Speight)



XYLOTA
Xylota sylvarum, f
(photo: M C D Speight)